

Gebrauchsanleitung



Telis 1 Mod/Var RTS

Telis 4 Mod/Var RTS

Soliris Mod/Var RTS

Nr.	Farbe
1 810 974	Pure
1 810 975	Silver
1 810 976	Lounge

Nr.	Farbe
1 810 765	Pure
1 810 663	Silver
1 810 664	Lounge

Nr.	Farbe
1 810 764	Pure
1 810 666	Silver
1 810 665	Lounge

Somfy GmbH

Felix-Wankel-Straße 50
D-72108 Rottenburg / N
Service Hotline +49 (0)180/5 25 21 31
(0,14€/min. aus dem dt. Festnetz, Mobilfunk max. 0,42€/min)
e-mail: service@somfy.de
www.somfy.de

SOMFY GmbH

Johann-Herbst-Str. 23
A-5061 Elisabethen-Glasenbach
Tel.: +43 (0)662 625308 0
Fax.: +43 (0)662 625308 22
e-mail: office@somfy.at
www.somfy.at

Somfy AG

Vorbuchenstrasse 17
CH-8303 Bassersdorf
Telefon +41 (0) 44 838 40 30
Fax +41 (0) 44 836 41 95
e-mail: support@somfy.ch
www.somfy.ch

Rev. 03-03/2011 vm

Hinweis: Um die Vorteile der Telis Mod/Var Funkhandsender nutzen zu können, lesen Sie diese Gebrauchsanweisung bitte genau durch.

1.1 Lieferumfang

1	X	Funkhandsender (1) inkl. Knopfzelle 3V Typ CR 2430
1	X	Gebrauchsanweisung
1	X	Gebrauchsanweisung kurz
1	X	Wanddübel S5 (2)
1	X	Gewindestück (3)
1	X	Schraube M2x20 (4)
1	X	Wandhalterungsknopf (5)



1.2 Allgemeines

Die **Telis 1 Mod/Var RTS** kann einen Empfänger/eine Empfängergruppe ansteuern.

Die **Telis 4 Mod/Var RTS** kann bis zu 5 Empfänger/Empfängergruppen ansteuern, die über die Kanalwahltaste (1) ausgewählt werden.

Die **Telis Soliris Mod/Var RTS** kann einen Empfänger/eine Empfängergruppe ansteuern, sowie eine Sonnenautomatik ein-/ausschalten (2), in Verbindung mit einem Sonnensensor oder Wind-/Sonnensensor.

Alle Sender verfügen über ein Scroll-Rad (3), mit dem die Lamellenwendung (Neigung der Lamellen) eingestellt wird, sowie über eine „my“ Taste (4) für eine Lieblingsposition (individuell eingestellte Position) oder bei manueller Bedienung die Stopp Funktion.



2 Bedienung

2.1 Bedienung Telis Mod/Var RTS

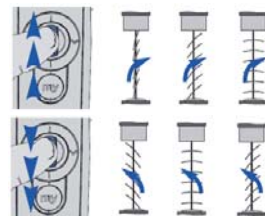
• **AUF-Taste (1)** ⇒ Behang auf- bzw. einfahren.



• **AB-Taste (2)** ⇒ Behang ab- bzw. ausfahren.



• **Scroll Rad (3)** ⇒ Lamellenwendung nur in Verbindung mit Receiver Mod/Var RTS M/MU



• **„my“ Taste (4)** ⇒ anfahren der Lieblingsposition (individuelle Einstellung), siehe auch Kapitel Programmierung 3.5, bzw. Stoppfunktion bei manueller Bedienung.



• **Kanalwahltaste (5)** ⇒ Auswahl des Empfängers (nur bei Telis 4 Mod/Var).

• **LEDs (6)** ⇒ Anzeige des ausgewählten Kanals (nur bei Telis 4 Mod/Var).

2 Bedienung

2.2 Bedienung Telis Soliris Mod/Var RTS

Hinweis: Funktion nur mit **Telis Soliris Mod/Var RTS + Soliris Mod/Var Slim Receiver RTS + Soliris-, Eolis-, Sunis Sensor RTS.**



• **Anzeige:** nur Windautomatik aktiv (7)

• **Anzeige:** Wind-/Sonnenautomatik aktiv (9)

• **EIN/AUS** Taste Sonnenautomatik (8)

• **EIN/AUS** Taste (8) kurz drücken, ⇒ LED für Windautomatik (7) oder Wind-/Sonnenautomatik (9) leuchtet.

• Zum Umschalten die **EIN/AUS** Taste (8) ca. 2 sec. drücken ⇒ entsprechende LED leuchtet.



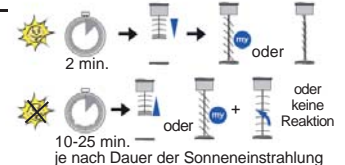
Windautomatik ist immer aktiv



Wind-/Sonnenautomatik aktiv



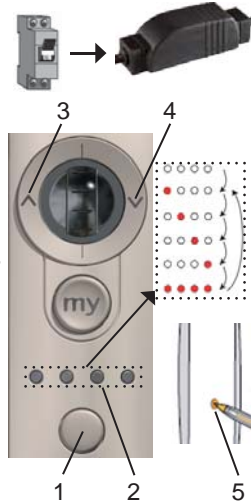
Hinweis: Für weitere Informationen lesen Sie bitte die Gebrauchsanleitungen **Soliris Mod/Var Slim Receiver RTS, Soliris-, Eolis-, Sunis Sensor RTS**



3 Programmierung

3.1 Ersten Telis Mod/Var in den Empfänger Soliris Mod/Var Slim Receiver RTS einlernen

- Empfänger einschalten (z.B. Sicherung auf **EIN**).
- Durch kurzes Drücken der Kanalwahltaste (1) den gewünschten Kanal (2) auswählen (**nur bei Telis 4 Mod/Var**).
⇒ blinkende LED's
- Die **AUF** (3) und **AB** (4) Tasten gleichzeitig drücken
⇒ kurze Auf-/Ab-Bewegung des Behanges (6), Kanal-LED blinkt.
- Die Programmierstaste (5) auf der Rückseite kurz betätigen, 0,5sec.
⇒ Kurze Auf-/Ab-Bewegung des Behanges (6).
⇒ *Der Telis Mod/Var RTS ist in den Empfänger eingelernt.*



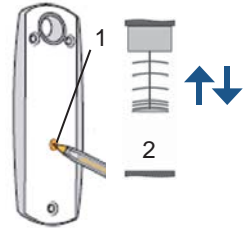
3.2 Weitere Sender einlernen

- An dem schon eingelernten Telis durch kurzes Drücken der Kanalwahltaste (1) den entsprechenden Kanal (2) auswählen (**nur bei Telis 4 Mod/Var RTS**).
⇒ blinkende LEDs
- Die Programmierstaste (5) an dem schon eingelernten Telis für ca. 2 sec. drücken.
⇒ Kurze Auf-/Abbewegung des Behanges (6).
⇒ Der Empfänger ist für 2 min. in Lernbereitschaft.
- An dem einzulernenden Telis durch kurzes Drücken der Kanalwahltaste (1) den gewünschten Kanal auswählen (**nur bei Telis 4 Mod/Var RTS**).
⇒ blinkende LEDs.



3 Programmierung

- Die Programmierstaste (1) auf der Rückseite der einzulernenden Telis kurz betätigen, ca. 0,5 sec.
⇒ Kurze Auf-/Ab-Bewegung des Behanges (2).
⇒ Die neue Telis Mod/Var RTS ist in dem Empfänger eingelernt.



3.3 Einen Sender löschen

Hinweis: Verwenden Sie einen Sender, der nicht gelöscht werden soll, um den Empfänger in Lernbereitschaft zu bringen, siehe Abschnitt 3.2.

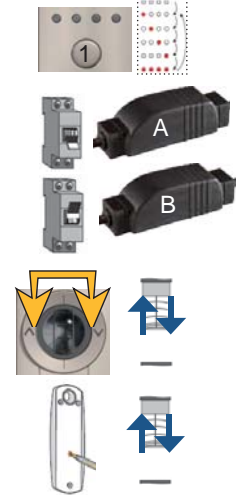
- Zum Löschen eines Senders befolgen Sie die Punkte wie im Abschnitt 3.2 beschrieben.

3.4 „my“ Position einlernen

- Zum Einlernen der „my“ Position lesen Sie bitte die Gebrauchsanleitung des jeweiligen Empfängers.

3.5 Gruppen programmieren

- Mit der Kanalwahltaste (1) den gewünschten Kanal auswählen.
- Vorhandenen Empfänger (A) ausschalten.
- Neuen Empfänger (B) einschalten.
- Die **AUF** (3) und **AB** (4) Tasten gleichzeitig drücken bis kurze Auf-/Ab-Bewegung des Behanges.
- Die Programmierstaste (5) auf der Rückseite kurz betätigen, 0,5sec.
⇒ Kurze Auf-/Ab-Bewegung des Behanges (6).
⇒ *Der neue Empfänger ist eingelernt.*

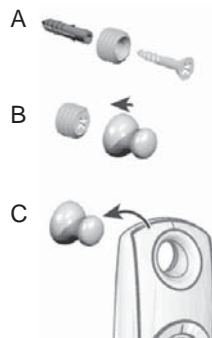


Wiederholen Sie diesen Vorgang für alle Empfänger, die einer Gruppe zugeordnet werden sollen.

4 Sonstiges

4.1 Anbringen der Wandhalterung

Um unnötiges Suchen der Funkhandsender zu vermeiden, können diese mittels eines Wandhalters an der Wand befestigt werden. Der Wandhalter wird mit einer Schraube befestigt.

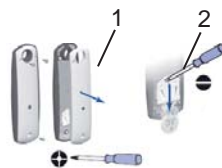


4.2 Wechseln der Batterie

Der Funkhandsender Telis Mod/Var RTS wird von einer 3V Batterie (Typ CR 2430) versorgt. Sobald die LEDs bei Betätigung der Tasten nicht mehr aufleuchten, muss die Batterie getauscht werden.

Sämtliche Einstellungen bleiben erhalten.

- Rückseite des Handsenders mit einem Schraubendreher öffnen (1).
- Batterie mit Hilfe eines Schraubendrehers herauschieben (2).
- Beim Einsetzen einer neuen Batterie bitte auf die richtige Polarität achten!



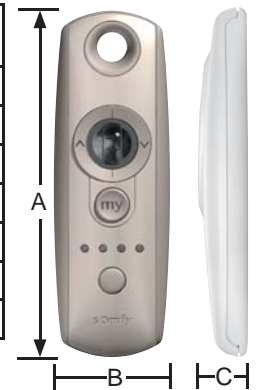
Verbrauchte oder defekte Batterien gehören nicht in den Hausmüll. Entsorgen Sie verbrauchte / defekte Batterien entsprechend den geltenden Vorschriften im Handel oder den kommunalen Sammelstellen.



5 Technische Daten

5.1 Technische Daten

Betriebsspannung:	3V Knopfzelle Typ CR 2430
Betriebstemperatur:	0°C bis +60°C
Schutzart Gehäuse:	IP 30
Reichweite RTS	ca. 20 m
Funkfrequenz:	433,42 MHz
A:	145 mm
B:	49 mm
C:	26 mm



5.2 Mögliche Fehler

Fehler:	mögliche Ursache:
LED's leuchten nicht bei Betätigung einer Taste	Batterie verbraucht (wechseln, ⇒ 4.2)
Empfänger reagiert nicht (LED's leuchten)	<ul style="list-style-type: none"> • Funkhandsender ist nicht eingelernt, (<i>neu einlernen</i>, ⇒ 2.1) • Spannungsversorgung am Empfänger fehlt, (<i>prüfen</i>, siehe Gebrauchsanweisung des entsprechenden Empfängers) • Auf Werkseinstellung zurücksetzen (<i>siehe Gebrauchsanweisung des entsprechenden Empfängers</i>) • Andere Funksender, z.B. Funkkopfhörer, der gleichen Frequenz aktiv, (<i>entsprechenden Sender ausschalten</i>)

Für Störungen und Schäden, die durch Nichtbeachten der Gebrauchsanleitung entstehen, entfällt jede Haftung von SOMFY. Hiermit erklärt SOMFY, dass sich dieses Gerät in Übereinstimmung mit den grundlegenden Anforderungen und den anderen relevanten Vorschriften der Richtlinie 1999/5/EG befindet. Eine Konformitätserklärung ist verfügbar auf der WEB-Seite www.somfy.com/CE.