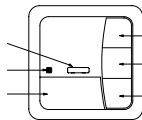
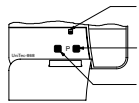


## DE Bedienungsanleitung (Original)

Taste  
Auto/Hand  
Kontrollleuchte  
Abdeckklappe



Taste **AUF**  
Taste **STOPP**  
Taste **AB/ZU**



Taste **Reset**  
3 alternativ  
einsetzbare  
Lerntasten **P**

## Lieferumfang

Wandsender, 1 x Batterie CR 2032, ProLine Befestigungsrahmen weiß, Adapterrahmen schwarz, Befestigungsset, Bedienungsanleitung

## Technische Daten

### UniTec-868 / UniTec-915

|   |   |
|---|---|
| Spannungsversorgung                     | 3 V<br>Batterie CR 2032   |
| Funkfrequenz [MHz]<br>(Band)            | 868   915   |
| Kanäle                                  | 1 (uni- oder bidirektional)   |
| Betriebstemperatur [°C]                 | 0 ... 50  |
| Funkreichweite [m]<br>typisch           | ca. 30  |
| Schutzart (IP)                          | 20  |
| Abmessungen (BxHxT)<br>[mm] ohne Rahmen | 54 x 54 x 22  |
| Gewicht [g]                             | ca. 50  |
| Montageart                              | Unterputzdose<br>Ø 58 mm, Wand-<br>einbau, Aufputz<br>in entsprechendem<br>AP-Gehäuse |
| Konformität                             | CE  |
| Artikelnummer<br>(868 MHz   915 MHz)    | 283300006<br>283300906  |

## Sicherheitsinstruktionen **! VORSICHT**

Lesen Sie bitte diese Betriebsanleitung aufmerksam, denn die Vorgehensweise im Einklang mit dieser Anleitung ist Voraussetzung für die richtige Benutzung des Produkts. Bedienung des Senders nur in Sichtweite der zu steuernden Geräte vornehmen! Die Abbildungen in dieser Betriebsanleitung dienen nur zur Illustration. Die Abbildungen können in unwesentlichen Details von Ihrem Produkt abweichen, diese sind nur als eine allgemeine Information zu verstehen. **elero** GmbH arbeitet ständig an der Weiterentwicklung aller Produkte. Jederzeit sind deshalb Änderungen des Lieferumfangs in Form, Ausstattung und Technik möglich. Die in dieser Betriebsanleitung aufgeführten Informationen entsprechen dem Informationsstand zum Zeitpunkt des Redaktionsschlusses. Aus den technischen Angaben, Abbildungen und Informationen dieser Betriebsanleitung können keine Ansprüche hergeleitet werden.

## Bestimmungsgemäßer Gebrauch / Vorhersehbare Fehlanwendung

Nur zur Verwendung in trockenen Räumen zum Schalten von **elero** Funkempfängern und **elero** Funkantrieben. Keine Veränderungen am Gerät vornehmen! Bedienung des Senders aus Unachtsamkeit oder Konzentrationsmangel vermeiden. Keine Haftung des Herstellers für Schäden infolge der genannten Ursachen.

## Funktion

Der UniTec-868 /-915 ist ein batteriebetriebener Funksender. Durch Tastendruck wird Funkcode gesendet und die Funksteuerungen werden geschaltet. Zwei Betriebsarten sind verfügbar: Manueller Betrieb oder Automatik-Betrieb, umschaltbar durch den Taster Auto/Hand.

## Bidirektionales Funksystem und Routing

Bidirektionales Funksystem bedeutet die Übertragung von Funksignalen an Funkempfänger und die Rückmeldungsmöglichkeit der Funkempfänger an den Sender. Das Funksignal kann direkt an den Zielempfänger geschickt werden. Ist das nicht möglich, wird das Funksignal solange über andere bidirektionale Teilnehmer geroutet, bis es den Zielempfänger erreicht. Der Zielempfänger führt den Befehl aus und schickt eine Bestätigung an den Sender zurück. Voraussetzung für den bidirektionalen Funk ist also die Funk-Sende- und -Empfangsfähigkeit aller beteiligten Komponenten.

## Unidirektionales Funksystem

Unidirektionales Funksystem bedeutet die Übertragung von Funksignalen an Funkempfänger. Jedoch können die Funkempfänger, im Gegensatz zum bidirektionalen Funksystem, keine Rückmeldung an den Sender zurückschicken. Auch nicht möglich ist die Weitergabe von Funksignalen von Funkempfänger zu Funkempfänger. Voreinstellung: Bidirektionales Funksystem Zurücksetzen auf Unidirektionales Funksystem: Tasten **AUF+STOPP+AB/ZU+P** gleichzeitig betätigen.

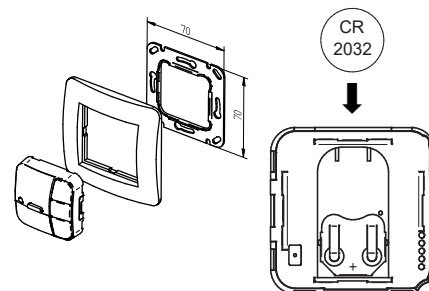
## Montage und Inbetriebnahme

Auf eine ungehinderte Funkverbindung achten. Montage in einem Verteilerkasten, Gehäuse aus Metall oder in unmittelbarer Nähe von großen Metallobjekten, auf dem Boden oder in dessen Nähe vermeiden. Untergrund auf verborgene Leitungen etc. überprüfen.

### Montage (siehe Abbildung unten):

1. Den schwarzen Adapterrahmen mit Hilfe der Schrauben und Dübel am Montageort befestigen.
2. Wandsender zusammen mit dem weißen ProLine Befestigungsrahmen rechtwinklig zur Wand in den schwarzen Adapterrahmen einrasten. Bei Schalterkombination Wandsender zusammen mit passendem „Adapterrahmen für ProLine-Steuergeräte“ (Zubehör siehe **elero** Hauptkatalog) in den schwarzen Adapterrahmen einrasten.
3. Einlernen des Wandsenders in die Funksteuerung bzw. in den Empfänger: siehe „Sender einlernen“.

## Montage Batteriewechsel



## Programmierung

### Sender / Kanal einlernen

Voraussetzung: Empfänger ist installiert.

1. Sicherung ausschalten und wieder einschalten: Empfänger befindet sich für ca. 5 Minuten im Lernmodus.
2. Mit UniTec-868 /-915 in Sicht- und Funkreichweite vor den Behang positionieren.
3. Eine der 3 alternativ einsetzbaren Lerntasten **P** kurz drücken. Der Behang fährt ca. 2 Minuten immer wieder auf und ab. Sind mehrere Empfänger parallel an die gleiche Zuleitung angeschlossen, sind alle gleichzeitig in Lernbereitschaft. Die Behänge starten zufällige Auf- und Abfahrten. Je länger mit dem Einlernen gewartet wird, desto größer wird der Versatz. Einzelne Sender können nun dem jeweiligen Empfänger zugeordnet werden. Kurze Auf- und Abfahrten können gestoppt werden durch kurzes Drücken der Taste **STOPP** an einem eingelernten Sender. Die Kanalzuweisung / Kanaländerung kann nun erfolgen, ohne dass einzelne Empfänger abgeklemmt werden müssen. Läuft ein Behang in die falsche Richtung, löschen Sie den Sender und lernen diesen neu ein.
4. Unmittelbar (maximal 1 s) nach Beginn einer Auffahrt die Taste **AUF** drücken. Der Behang stoppt kurzzeitig.
5. Unmittelbar (maximal 1 s) nach Beginn einer Abfahrt die Taste **AB/ZU** drücken. Der Behang stoppt.
6. UniTec-868 /-915 ist eingelernt.

### Weitere Sender / Kanäle auf einen Empfänger einlernen

1. An einem bereits auf den Empfänger eingelernten Sender gleichzeitig für 3 Sekunden die Tasten **AUF**, **AB/ZU** und **P** drücken. Die Kontrollleuchte leuchtet kurzzeitig. Auf dem neu einzulernenden Sender die Lerntaste **P** drücken, bis die Kontrollleuchte leuchtet.
2. Unmittelbar (maximal 1 s) nach Beginn einer Auffahrt die Taste **AUF** drücken. Die Kontrollleuchte leuchtet kurz. Der Behang stoppt, fährt wieder an, stoppt und fährt dann in AB-Richtung.
3. Unmittelbar (maximal 1 s) nach Beginn einer Abfahrt die Taste **AB/ZU** drücken. Die Kontrollleuchte leuchtet kurzzeitig. Der Behang stoppt.
4. Der Sender bzw. der Kanal des Senders ist eingelernt.

### Einzelnen Sender / Kanal löschen

1. Taste **STOPP** und zusätzlich Lerntaste **P** (unter der Abdeckung) gleichzeitig für ca. 6 Sekunden gedrückt halten. Kontrollleuchte leuchtet erst orange und dann rot. Im unidirektionalen Betrieb leuchtet die Kontrollleuchte innerhalb der 6 Sekunden erst zweimal grün und dann rot.

### Alle Sender löschen

- Für einen Werksreset müssen alle angesprochenen Antriebe mit Strom versorgt sein.
1. Die Tasten **STOPP** und Lerntaste **P** (unter der Abdeckung) und Taste **AUF** und Taste **AB/ZU** drücken.
  2. Tastenkombination ca. 6 Sekunden gedrückt halten. Kontrollleuchte leuchtet erst orange und dann rot. Im unidirektionalen Betrieb leuchtet die Kontrollleuchte innerhalb der 6 Sekunden erst grün und dann rot.

## Batteriewechsel

Nach einem Batteriewechsel bleibt die Codierung des Senders erhalten; die Codierung muss nicht neu in die Funksteuerung/ Funkempfänger eingelernt werden.

1. Wandsender aus Befestigungsrahmen aushebeln.
2. Batterie wechseln. Ausschließlich Batterien des Typs CR 2032 verwenden. Auf richtige Polung achten, der Pluspol muss sichtbar sein.
3. Wandsender wieder in Befestigungsrahmen einsetzen.

## Sender einlernen / Programmierung

### Zwischenposition programmieren

Voraussetzung:

Behang befindet sich in der oberen Endlage.

1. Taste **AB/ZU** betätigen bis die gewünschte Zwischenposition erreicht ist.
2. Zusätzlich die Taste **STOPP** betätigen. Der Behang stoppt. Die Zwischenposition ist jetzt gespeichert.

### Position Lüftung / Position Wendung / Position Tuchstraffung programmieren

Voraussetzung:

Behang befindet sich in der unteren Endlage.

1. Taste **AUF** betätigen bis sich Lüftungsschlitze öffnen bzw. die Wendung der Jalousielamellen erreicht ist bzw. das Markisentuch gespannt ist.
2. Zusätzlich die Taste **STOPP** betätigen. Der Behang stoppt. Die Position Lüftung / Wendung / Tuchstraffung ist jetzt gespeichert.

### Zwischenposition anfahren

Voraussetzung:

Zwischenposition ist programmiert.

1. Taste **AB/ZU** zweimal kurz nacheinander betätigen. Behang fährt auf die gespeicherte Zwischenposition.

Ist keine Zwischenposition programmiert, fährt der Behang in die untere Endlage.

Wichtig: Bei Anwendung Jalousie und programmierter Position Wendung erfolgt zusätzlich eine Wendung der Jalousielamellen. Ist keine Wendeposition programmiert, bleibt der Behang auf der Zwischenposition mit geschlossenen Jalousielamellen stehen.

### Position Lüftung / Position Wendung / Position Tuchstraffung anfahren

Voraussetzung:

Position Lüftung / Wendung / Tuchstraffung ist programmiert.

1. Taste **AUF** zweimal kurz nacheinander betätigen. Behang fährt auf die gespeicherte Position Wendung.

Ist keine Position Lüftung / Wendung / Tuchstraffung programmiert, fährt der Behang in die obere Endlage.

Position Lüftung / Wendung / Tuchstraffung anfahren ist auch über einen eingelernten Handsender möglich.

### Zwischenposition löschen

Voraussetzung: Der Sender ist eingelernt.

1. Taste **AB/ZU** und Taste **STOPP** gleichzeitig für ca. 3 Sekunden gedrückt halten.

Zwischenposition ist jetzt gelöscht. Kontrollleuchte leuchtet kurz.

### Position Lüftung / Position Wendung / Position Tuchstraffung löschen

Voraussetzung: Der Sender ist eingelernt.

1. Taste **AUF** und Taste **STOPP** gleichzeitig für ca. 3 Sekunden gedrückt halten.

Position Lüftung / Wendung / Tuchstraffung ist jetzt gelöscht.

## Gruppensteuerung

- Steuerung mehrerer Empfänger zum gleichen Zeitpunkt.
- Ansteuerung der Gruppe mit einem Fahrbefehl.
- In dem Kanal können beliebig viele Empfänger eingelernt und gesteuert werden.
- UniTec-868 /-915 kann in mehrere Empfänger eingelernt werden.

## Gruppenmodus

Werden in einem Kanal mehr als 10 bidirektionale Empfänger gleichzeitig eingelernt, schaltet der Senderkanal im Lernmodus in den Gruppenmodus. Der Gruppenmodus wird durch schnelles Blinken mit Pausen angezeigt. Das Einlernen im Gruppenmodus wird nach 2 Minuten Pause oder 6 Sekunden langem Drücken der Taste **STOPP** beendet.

## Taste Auto/Hand

Kurzes Drücken (< 1 s):

- Abfrage des aktuellen Betriebsmodus

Langes Drücken (> 1 s):

- schaltet den Automatikbetrieb aus
- Betriebsmodusanzeige leuchtet rot
- Empfänger reagieren nur auf manuelle Fahrbefehle

Erneutes langes Drücken (> 1 s):

- schaltet den Automatikbetrieb wieder ein
- Betriebsmodusanzeige leuchtet grün
- Empfänger reagieren auf manuelle und automatische Fahrbefehle

Beim Einschalten der Betriebsart Automatik wird ein Auffahren des Empfängers ausgelöst, wenn eine Sensorik eingelernt ist.

## Statusanzeigen der Kontrollleuchte

Ein Funksignal wird durch Leuchten der Kontrollleuchte signalisiert. Der Betriebsmodus des Senders wird anschließend über die gleiche Kontrollleuchte signalisiert wie folgt:

| Status-anzeige          | Betriebsmodus-anzeige | Bedeutung  |
|-------------------------|-----------------------|--|
| orange blinkend         | ohne                  | Sender nicht eingelernt  |
| orange schnell blinkend | ohne                  | Einlernmodus oder Gruppe > 10 Antriebe                                   |
| orange                  | grün                  | Sender arbeitet bidirektional, Betriebsmodus Automatik                   |
| orange                  | rot                   | Sender arbeitet bidirektional, Betriebsmodus Manuell                     |
| grün                    | grün                  | Sender arbeitet unidirektional, Betriebsmodus Automatik                  |
| grün                    | rot                   | Sender arbeitet unidirektional, Betriebsmodus Manuell                    |
| 3 x orange              | rot                   | Sender arbeitet bidirektional, Betriebsmodus Automatik, Sender gelöscht  |
| 3 x grün                | rot                   | Sender arbeitet unidirektional, Betriebsmodus Automatik, Sender gelöscht |

## Hinweise für die Fehlersuche

| Störung  | Ursache  | Beseitigung  |
|--|--|--|
| Antrieb läuft nicht, Kontrollleuchte leuchtet nicht            | Batteriekapazität erschöpft. Batterie ist falsch eingelegt | Neue Batterie einlegen.<br>Batterie korrekt einlegen |
| Schaltbefehle in Betriebsart Automatik werden nicht ausgeführt | Gerät steht in Betriebsart Manueller Betrieb (rot)         | Betriebsart in Automatik wechseln                    |
| Antrieb läuft in die falsche Richtung                          | Laufrichtungen sind falsch eingelernt                      | Sender löschen und korrekt einlernen                 |

## Reinigung

Gerät nur mit einem feuchten Tuch reinigen. Keine Reinigungsmittel verwenden, da diese die Oberflächen angreifen können.

## Gewährleistung

Innerhalb der gesetzlichen Garantiezeit beseitigen wir unentgeltlich Gerätemängel, die auf Material- oder Herstellungsfehler beruhen, durch Reparatur oder Umtausch. Die Garantie erlischt bei Fremdeingriff.

## Konformität

Das Produkt befindet sich in Übereinstimmung mit den grundlegenden Anforderungen und den übrigen einschlägigen Bestimmungen der EG-Richtlinien. Die vollständige Konformitätserklärung finden Sie im Bereich Download unserer Internetpräsenz.

## Service

Sollten trotz sachgerechter Handhabung Störungen auftreten oder wurde das Gerät beschädigt, wenden Sie sich an Ihren Händler oder an den Hersteller.

**elero GmbH**  
Antriebstechnik  
Maybachstr. 30  
73278 Schlierbach  
Deutschland / Germany  
Fon: +49 (0) 7021 9539-0  
Fax: +49 (0) 7021 9539-212  
www.elero.de  
info@elero.de

## Reparatur

Bitte um Angabe von Artikelnummer, Artikelbezeichnung, Art des Fehlers, Begleitumstände, eigene Vermutung, vorausgegangene ungewöhnliche Ereignisse.

## Entsorgung



Batterien und Altgeräte dürfen nicht mit dem Hausmüll entsorgt werden!

1. Verpackungsmaterial in die Sammelbehälter für Pappe, Papier entsorgen.
2. Altbatterien in einen Wertstoffbehälter für Altbatterien oder über den Fachhandel entsorgen.
3. Altgeräte über eine Sammelstelle für Elektronikschrott oder einen Fachhändler entsorgen.